



MINISTÉRIO DA CIÊNCIA, TECNOLOGIA E INOVAÇÃO
INSTITUTO NACIONAL DE PESQUISAS ESPACIAIS

sid.inpe.br/mtc-m21d/2023/09.26.13.57-MAN

ADAPTABRASIL MCTI - PLANO DE COMUNICAÇÃO

Pedro Ribeiro de Andrade Neto
Gabriel Duarte da Silva
Jessica Cristina Alves
Viviane Regina Algarve

AdaptaBrasil MCTI

URL do documento original:

<<http://urlib.net/8JMKD3MGP3W34T/49SRGQ2>>

INPE
São José dos Campos
2023

PUBLICADO POR:

Instituto Nacional de Pesquisas Espaciais - INPE
Coordenação de Ensino, Pesquisa e Extensão (COEPE)
Divisão de Biblioteca (DIBIB)
CEP 12.227-010
São José dos Campos - SP - Brasil
Tel.:(012) 3208-6923/7348
E-mail: pubtc@inpe.br

CONSELHO DE EDITORAÇÃO E PRESERVAÇÃO DA PRODUÇÃO INTELLECTUAL DO INPE - CEPPII (PORTARIA Nº 176/2018/SEI-INPE):

Presidente:

Dra. Marley Cavalcante de Lima Moscati - Coordenação-Geral de Ciências da Terra (CGCT)

Membros:

Dra. Ieda Del Arco Sanches - Conselho de Pós-Graduação (CPG)
Dr. Evandro Marconi Rocco - Coordenação-Geral de Engenharia, Tecnologia e Ciência Espaciais (CGCE)
Dr. Rafael Duarte Coelho dos Santos - Coordenação-Geral de Infraestrutura e Pesquisas Aplicadas (CGIP)
Simone Angélica Del Ducca Barbedo - Divisão de Biblioteca (DIBIB)

BIBLIOTECA DIGITAL:

Dr. Gerald Jean Francis Banon
Clayton Martins Pereira - Divisão de Biblioteca (DIBIB)

REVISÃO E NORMALIZAÇÃO DOCUMENTÁRIA:

Simone Angélica Del Ducca Barbedo - Divisão de Biblioteca (DIBIB)
André Luis Dias Fernandes - Divisão de Biblioteca (DIBIB)

EDITORAÇÃO ELETRÔNICA:

Ivone Martins - Divisão de Biblioteca (DIBIB)
André Luis Dias Fernandes - Divisão de Biblioteca (DIBIB)



MINISTÉRIO DA CIÊNCIA, TECNOLOGIA E INOVAÇÃO
INSTITUTO NACIONAL DE PESQUISAS ESPACIAIS

sid.inpe.br/mtc-m21d/2023/09.26.13.57-MAN

ADAPTABRASIL MCTI - PLANO DE COMUNICAÇÃO

Pedro Ribeiro de Andrade Neto
Gabriel Duarte da Silva
Jessica Cristina Alves
Viviane Regina Algarve

AdaptaBrasil MCTI

URL do documento original:

<<http://urlib.net/8JMKD3MGP3W34T/49SRGQ2>>

INPE
São José dos Campos
2023



Esta obra foi licenciada sob uma Licença Creative Commons Atribuição-NãoComercial 3.0 Não Adaptada.

This work is licensed under a Creative Commons Attribution-NonCommercial 3.0 Unported License.



AdaptaBrasil MCTI - Plano de Comunicação

2023

AdaptaBrasil MCTI

Instituto Nacional de Pesquisas Espaciais (INPE)

Ministério da Ciência, Tecnologia e Inovação (MCTI)

1. Introdução

O enfrentamento às emergentes, complexas e urgentes questões relacionadas às mudanças do clima demanda um esforço contínuo e sistematizado de articulação inter e transdisciplinar. O Sistema de Informações e Análises sobre os Impactos das Mudanças do Clima (AdaptaBrasil MCTI) consolida, integra e dissemina informações que possibilitem o avanço das análises dos impactos das mudanças do clima, observados e projetados no território nacional, dando subsídios às autoridades competentes pelas ações de adaptação. Com a crescente importância do AdaptaBrasil MCTI, faz-se necessário desenvolver atividades específicas de comunicação das informações da plataforma. Este documento apresenta um plano de comunicação para o AdaptaBrasil MCTI, permitindo que, a partir de seu site e redes sociais, sejam compartilhadas mensagens-chave por meio de informações relacionadas aos dados da plataforma, incluindo recursos hídricos, segurança alimentar, segurança energética, saúde, infraestrutura, desastres e demais setores que venham a ser publicados na plataforma. Isto permitirá aos usuários uma experiência completa para a análise de dados sobre mudanças no clima e uma reflexão sobre os possíveis impactos em diferentes localidades do Brasil.

A construção de um Plano de Comunicação para a Plataforma AdaptaBrasil MCTI é essencial para identificar os principais canais de informação e fortalecer sua marca e presença digital, abrindo oportunidades para a sociedade conhecer melhor a plataforma, aumentando seu potencial de uso. A divulgação dos produtos, lançamentos de novos Setores Estratégicos e pesquisas científicas também são importantes e propiciam uma distribuição mais assertiva para o público alvo desejado, destacando os principais meios de veiculação de informações nas mídias como o site do AdaptaBrasil MCTI, redes sociais e jornais.

2. Equipe de Comunicação

A equipe de comunicação do AdaptaBrasil MCTI conta, atualmente, com a coordenação dos Tecnologistas Seniores Pedro R. Andrade e Viviane Algarve, da Divisão de Impactos, Adaptação e Vulnerabilidades (DIIAV/INPE), com suporte dos jornalistas Jessica Alves (graduada pela UFPEL em 2022), com foco na operação do

portal, e Gabriel Duarte (graduado pela UNIVAP em 2021), com foco na produção de conteúdos para as redes sociais.

Além da equipe de comunicação, o AdaptaBrasil MCTI possui um time de pesquisadores, bolsistas e terceirizados vinculados ao INPE. Esta equipe será a fonte primária de informações para todo o conteúdo a ser veiculado na plataforma.

3. Público Alvo

O público-alvo original do AdaptaBrasil MCTI são os gestores públicos e tomadores de decisão, bem como empresas, pesquisadores, técnicos e cientistas. A plataforma é direcionada principalmente para os setores público e privado, com o objetivo de promover a adoção de políticas, medidas e práticas relativas à adaptação à mudança do clima, subsidiando ações que minimizem os seus impactos nas diferentes áreas da economia e da sociedade.

4. Objetivos

i. Aumentar o número de visualizações e incentivar o uso da plataforma, democratizando o acesso aos dados e informações sobre os impactos das mudanças do clima no Brasil. Com isso, a plataforma também busca atingir a sociedade civil e a população em geral.

ii. Disseminar o conhecimento sobre a plataforma para estudantes/educadores e profissionais da imprensa/mídia. Entendemos que esses grupos são compostos por grandes formadores de opinião e propagadores de mensagens. Dessa forma, sabemos que destinar esforços e desenvolver ações específicas para que o conteúdo produzido no AdaptaBrasil MCTI chegue a esses agentes possibilitará um grande crescimento orgânico do projeto. Isto contribuirá com uma das metas do AdaptaBrasil MCTI, que pretende ser a principal referência nacional ao se falar em dados de impactos das mudanças do clima e políticas de adaptação.

iii. Produzir e divulgar notícias sobre os principais tópicos de estudo da plataforma, sendo eles os setores estratégicos Recursos Hídricos, Segurança Alimentar,

Segurança Energética, Saúde, Infraestrutura e Desastres, bem como os futuros setores a serem desenvolvidos.

Para o plano de comunicação, destacamos as principais iniciativas:

- 1) Atualização e reformulação de seções, conteúdos e notícias do portal;
- 2) Planejamento de estratégias para divulgação da plataforma na mídia;
- 3) Produção de conteúdo para as redes sociais para divulgação da plataforma de forma massiva, criando uma proximidade com a população.

Os últimos dois tópicos são fundamentais no processo de tornar o AdaptaBrasil MCTI uma referência nacional em dados sobre os impactos das mudanças do clima, fortalecendo a imagem da plataforma como um produto do INPE e MCTI.

O próprio INPE argumenta em seu Plano de Comunicação Institucional¹ que a divulgação e criação de conteúdo acerca do que se é produzido no INPE, seus produtos, materiais e pesquisas, é importante para que a marca e a imagem da instituição sejam consolidadas. O uso da linguagem direta, acessível e usando recursos audiovisuais, além das redes sociais, como peças nessa missão também são destacados no documento do INPE, assim como planejado para o AdaptaBrasil MCTI. O seguinte trecho do plano de comunicação do INPE se refere às ações para fortalecimento da comunicação interna, da relação com órgãos públicos e entidades governamentais, com a imprensa e com a sociedade em geral:

“Para o fortalecimento da imagem institucional e o reconhecimento do INPE como uma Instituição de referência mundial nas áreas espacial e do ambiente terrestre, cabe ao SECOM/INPE atuar na divulgação das pesquisas e desenvolvimentos tecnológicos produzidos pelo Instituto, bem como divulgar os processos e produtos inovadores gerados. A geração de material e conteúdo que adequadamente informe e oriente a sociedade sobre esses resultados é um dos principais objetivos do SECOM/INPE. Nesse sentido, a comunicação precisa ser clara, objetiva e transparente com todos os públicos

1

<https://www.gov.br/inpe/pt-br/assuntos/ultimas-noticias/inpe-institui-seu-plano-de-comunicacao-institucional-2023-2024/PlanoComunicacaoInstitucionalINPE.pdf>

de relacionamento do INPE, priorizando o uso da linguagem simples e de recursos visuais (fotos, infográficos, ilustrações) e audiovisuais”.

5. Portal

O portal AdaptaBrasil MCTI preza por uma linguagem mais formal, veiculando à plataforma notícias e informações sobre novos dados, eventos, parcerias e treinamentos, bem como divulgação de trabalhos institucionais, veículos de imprensa e organizações que usam os dados do AdaptaBrasil MCTI. A meta do portal é de produzir pelo menos uma publicação mensal.

Para facilitar a indexação e busca por notícias, cada uma delas estará ligada a uma de três palavras-chave que representam as temáticas abordadas no portal, que são “Parcerias”, “Lançamento” e “Mudanças climáticas”.

Além da produção de notícias, a equipe de comunicação trabalhará em uma revisão textual de todas as páginas estáticas da plataforma, incluindo o Glossário e Páginas dos Setores Estratégicos. Adicionalmente, serão adicionados links dos termos mais técnicos presentes nestas páginas para os respectivos verbetes no Glossário.

A equipe de comunicação estará atenta às novidades e pretende sempre analisar e reformular conteúdos e materiais do portal AdaptaBrasil MCTI que necessitem de atualizações. Um dos planos iniciais, por exemplo, é atualizar a página de "Saiba Mais" do portal.

Outra proposta para a reformulação do portal está na produção de notícias. Todas as matérias produzidas a partir de textos de divulgação de outros veículos e instituições que tratam sobre o Adapta serão reformuladas para enfatizar e destacar o AdaptaBrasil MCTI. Além disso, também serão produzidas mais matérias autorais (sobre dados, lançamentos e informações disponíveis na plataforma), que conseqüentemente serão adaptadas e aproveitadas como conteúdos para as redes sociais.

6. Redes Sociais

Para gerar uma conexão mais próxima com seu público, o AdaptaBrasil MCTI pretende criar perfis nas redes sociais Twitter e Instagram, podendo neles compartilhar as notícias e dados produzidos na plataforma. Para alcançar credibilidade no início deste processo, é necessária a produção de conteúdo constante e a interação com perfis parceiros, como os do MCTI, INPE e RNP, reproduzindo conteúdos relacionados.

A abordagem do AdaptaBrasil MCTI em suas redes sociais pretende usar uma linguagem mais informal, com produção frequente de conteúdos (ao menos 2 vezes por semana). Serão elaboradas artes com design exclusivo para estas mídias.

Entre os conteúdos das postagens, podem ser destacadas as notícias produzidas para o portal, conteúdo de bastidores e institucionais (como fotos, vídeos e informações sobre eventos, reuniões, e futuros lançamentos), dados e informações sobre ciência, meio ambiente e impactos das mudanças do clima, usando uma linguagem de fácil entendimento ao público geral.

6.1 Logo e tipografia

A identidade visual do AdaptaBrasil MCTI nas redes sociais seguirá a já existente para a plataforma. Será usada uma variação simples do logo original, sem o texto, mostrando apenas as “meia-luas” coloridas. Esse padrão de semi-círculos também será adotado em diversas artes e publicações como parte da identificação da marca.

Para a tipografia nos conteúdos, foi escolhida a fonte *Inter* (e sua variação *Inter Thin*). Esta fonte gratuita apresenta modernidade e simplicidade ao mesmo tempo e foi desenvolvida especialmente para facilitar a leitura dos usuários nas plataformas digitais. É importante destacar que esta fonte apresenta uma *x-height* (altura das letras) mais alta do que o normal para ajudar na legibilidade do texto com letras maiúsculas e minúsculas.

A paleta de cores seguirá também o padrão originalmente desenvolvido para a plataforma. As cores em destaque - além do preto (#000000) e branco (#FFFFFF) - são quatro:

- **Azul escuro:** #103A5F;
- **Azul claro:** #0C72B7;
- **Salmão:** #FF5757;
- **Rosa claro:** #E98167.

Também serão usadas outras duas cores presentes na paleta original do AdaptaBrasil MCTI. Elas terão o papel de cores secundárias, compondo o quadro geral de cores:

- **Cinza claro:** #929396;
- **Vermelho:** #E42F33.

A Figura 1 consolida todas as informações apresentadas nesta seção.



Figura 1: Logo, tipografia e cores a serem usadas nas Redes Sociais.

6.2 Twitter e Instagram

As redes sociais escolhidas para este Plano de Comunicação são Twitter e Instagram. A escolha de investir em criar conteúdos preferencialmente para estas

redes sociais se deu por um pensamento estratégico considerando o público-alvo da plataforma.

O Instagram, como uma rede de comunicação em massa, torna possível atingir um público amplo, mas também diversos nichos, com conteúdos específicos e uma taxa de viralização considerável. Além disso, esta plataforma permite que sejam criados conteúdos em diversos formatos e, no caso do AdaptaBrasil MCTI, torna possível uma linguagem mais simples e cotidiana, atingindo seu principal canal de comunicação com a população em geral.

Por outro lado, o Twitter, sendo uma rede mais segmentada, é onde muitos pesquisadores e profissionais da imprensa estão concentrados, com atuação ativa. Esta plataforma também permite uma grande variedade de formatos de publicações, sendo marcada por uma linguagem mais objetiva e que dialoga diretamente com este público específico.

As Figuras 2 e 3 mostram as páginas do Twitter² e Instagram³ do AdaptaBrasil MCTI, respectivamente.

² <https://twitter.com/adaptabr>

³ <https://www.instagram.com/adaptabrasil.mcti/>



Figura 2: Página do Twitter do AdaptaBrasil MCTI.



Figura 3: Página do Instagram do AdaptaBrasil MCTI.

6.3 Quadros Fixos do Adapta

Além de publicações avulsas, a partir das notícias que foram lançadas no portal e de eventos e acontecimentos relativos ao AdaptaBrasil MCTI, as redes sociais também publicarão "quadros" fixos de publicações, que reiteram o caráter informativo da plataforma, buscando facilitar a compreensão dos dados e conteúdos relacionados ao portal. Entre alguns dos quadros planejados estão:

- **“Você sabia?”**: Um quadro clássico de curiosidades. Por meio dele, serão trazidas diversas informações interessantes sobre o clima e os impactos das mudanças do clima muitas vezes desconhecidos do público em geral. O quadro também será aproveitado para apresentar termos do glossário do AdaptaBrasil MCTI e explicá-los de forma acessível para a população.
- **“Pequenas Atitudes”**: Neste quadro serão apresentadas e reforçadas novas e velhas atitudes simples que têm papel importante em ajudar a mitigar os impactos das mudanças do clima no planeta. Serão apresentados resultados de pesquisas científicas sobre pegada de carbono em diferentes contextos.
- **“Lugar Adapta”**: Este quadro será responsável por trazer à tona - e com simples entendimento - dados de impactos das mudanças do clima produzidos pelo AdaptaBrasil MCTI relativos a localidades específicas do país⁴.
- **“Adapta Verifica”**: Um quadro nos mesmos moldes dos tradicionais “fato ou fake”, com intuito de combater a desinformação. Nele serão abordadas informações da atualidade amplamente divulgadas nos meios de comunicação e nas redes sociais, mas que não possuem sua veracidade atestada - ou ao menos uma explicação conhecida.
- **“Adapta Explica”**: Por meio deste quadro será dada voz e espaço para os especialistas do AdaptaBrasil MCTI se comunicarem diretamente com o público geral, desmistificando e explicando sobre temas relacionados aos

⁴ Idealmente, neste tipo de postagem seria interessante colocar o link para o usuário poder acessar a plataforma diretamente no indicador selecionado. Entretanto, a navegação da plataforma em celulares ainda não funciona corretamente. Esta demanda já foi levantada e será implementada assim que houver recursos financeiros na RNP.

impactos das mudanças do clima em diferentes formatos (vídeos, fotos, infográficos etc).

- **“Pergunta do Gestor”**: Similar ao “Adapta Explica”, mas tendo como alvo os gestores públicos e responsáveis por tomadas de decisão. A ideia é colher os principais questionamentos dos gestores municipais, estaduais e nacionais, especialmente os vindos dos treinamentos promovidos pelo AdaptaBrasil MCTI. Com esse quadro, técnicos e pesquisadores do AdaptaBrasil MCTI poderão explicar como usar a plataforma para buscar informações úteis à gestão pública.

A Figura 4 apresenta modelos de postagens desenvolvidos para os quadros e outros posts a serem publicados nas redes sociais.

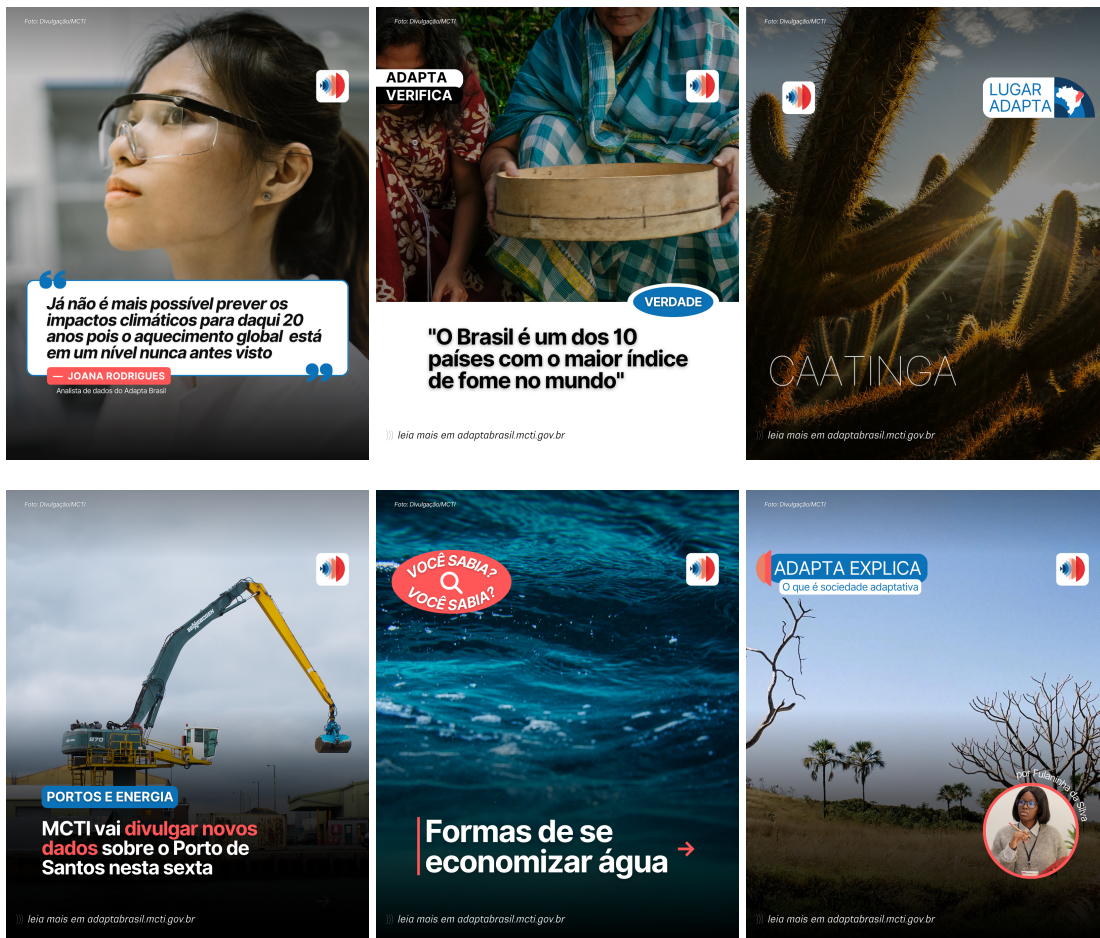


Figura 4: Modelos de postagens do AdaptaBrasil MCTI.

6.4 Datas importantes

Um ponto fundamental para a criação de conteúdo nas redes sociais da plataforma está nas datas comemorativas ao longo do ano. Serão preparados conteúdos informativos e didáticos abordando a história, origem e importância de datas fundamentais para o trabalho desenvolvido pela equipe do AdaptaBrasil MCTI, como o Dia Nacional da Ciência (8 de julho), a assinatura do Protocolo de Kyoto (11 de dezembro de 1997) e datas comemorativas do próprio projeto - como lançamento de dados, aniversário da plataforma, entre outros. A Figura 5 mostra alguns exemplos de datas a serem utilizadas como conteúdo nas redes sociais.

Abril	22/04 - Dia Mundial do Planeta Terra/Aniversário do INPE		
Mai	22/05 - Dia Internacional da Diversidade Biológica		
Junho	3/06 - Rio-92 (03/06/1992)	5/06 - Dia Mundial do Meio Ambiente	17/06 - Dia Mundial de Combate à Desertificação e à Seca
Julho	08/07 - Dia Nacional da Ciência		
Setembro	05/09 - Dia da Amazônia	16/09 - Protocolo de Montreal (16/09/1987)	
Outubro	13/10 - Dia Internacional para Redução do Risco de Desastres	16/10 - Dia Mundial da Alimentação/ Aniversário do AdaptaBrasil MCTI	
Dezembro	11/12 - Protocolo de Kyoto (11/12/1997)	12/12 - Acordo de Paris (12/12/2015)	

Figura 5: Datas a serem usadas para conteúdo nas redes sociais.

Estas efemérides serão usadas como ponto de partida para a produção de conteúdos relacionados, como por exemplo, falar sobre os impactos na Amazônia no Dia da Amazônia. Do mesmo modo, serão usadas notícias factuais para destacar as produções da própria plataforma, como fazer a conexão dos dados disponíveis na plataforma com, por exemplo, notícias sobre aumento nos casos de dengue ou riscos de cheias em diferentes regiões. Também poderão ser feitas conexões entre os dados da plataforma e novos estudos realizados por entidades respeitadas, como o IPCC.

7. Outras iniciativas

Além da divulgação em Redes Sociais, as novas iniciativas têm como objetivo criar meios para aproximação do AdaptaBrasil com o público e também fazer com que o projeto, seus dados e lançamentos se tornem mais conhecidos.

O trabalho passa por uma integração essencial entre a equipe de comunicação e todo o restante da equipe da plataforma, que servirá como fonte para a produção e divulgação dos materiais e também participará das lives e ações para eventos.

Entre as novas iniciativas planejadas pela comunicação do AdaptaBrasil estão:

- Produção de materiais institucionais (*folders*, folhetos, apresentações em pdf);
- Criação de *newsletter* para compartilhar informações, notícias e novidades da plataforma;
- Desenvolver um treinamento de comunicação e mídia para a equipe geral do AdaptaBrasil a ser realizado uma vez ao ano e que vai ajudar os profissionais a entenderem mais sobre a mídia, os meios de comunicação, comportamento do público nas redes sociais, produção de conteúdo, jornalismo e também a se prepararem para o contato com os veículos de imprensa. Estes treinamentos serão acompanhados pela equipe de comunicação para identificar e mapear as principais dúvidas, com o objetivo de facilitar o entendimento da plataforma pelo público geral

- Sessões de fotos da equipe (individuais e em grupo);
- Lives trimestrais para divulgação de lançamentos e de parcerias com instituições;
- Criação de ações voltadas para eventos específicos que a equipe do AdaptaBrasil planeja participar e outros que podem ser vistos como oportunidade para visualização e divulgação do trabalho feito na plataforma;
- Produção de *releases* para veículos de imprensa sobre o trabalho do AdaptaBrasil, lançamentos, dados e outros materiais informativos de interesse público.
- Acompanhar e dar suporte a atividades de treinamento do AdaptaBrasil MCTI.
- Produzir materiais institucionais sobre a plataforma, como folders com informações básicas sobre o AdaptaBrasil MCTI, que tipo de serviços oferece à população, e seus contatos. Estes materiais serão distribuídos em eventos, cursos e capacitações a fim de integrar a plataforma com a comunidade.
- Facilitar o acesso aos dados que são produzidos e pesquisadores responsáveis por meio de uma ponte direta com os veículos de imprensa, podendo intermediá-los em sua busca.

8. Lançamento de dados

A publicação de novos dados pelo projeto são momentos fundamentais para o crescimento do AdaptaBrasil entre o público. Nestes momentos, a equipe iniciará a preparação para cada lançamento assim que os dados forem liberados para a RNP (cerca de 30 dias de antecedência⁵).

Quando o lançamento tiver o MCTI envolvido, o próprio ministério deverá liderar o processo. Ainda assim, serão planejadas diversas ações pela equipe de comunicação do AdaptaBrasil MCTI, como:

- Publicações nas redes sociais antes do lançamento;
- Divulgação da data de lançamento na *newsletter*;

⁵ A expectativa para o final de 2024 é que uma nova ferramenta possibilite a publicação dos dados mais rapidamente. Assim, este tempo será revisto.

- Eventos ao vivo de lançamento, mesmo que o MCTI não o faça, com pelo menos duas pessoas da equipe do AdaptaBrasil MCTI ou uma pessoa do AdaptaBrasil MCTI e uma pessoa da instituição parceira. Esta *live* terá conteúdo mais informal do que uma apresentação de slides e duração de aproximadamente 15 minutos. Ela será publicada na página do YouTube da DIIAV/INPE.
- Publicação de notícia no portal do AdaptaBrasil MCTI no mesmo dia do lançamento;
- Tentativa de publicar a notícia também no portal do INPE, aumentando o alcance;
- Contato com imprensa com a produção de envio de *releases* e *press kits* para conseguir divulgação orgânica.

9. Novas demandas para o AdaptaBrasil MCTI

Para que este Plano de Comunicação seja executado de forma plena, são necessárias novas demandas de desenvolvimento para o AdaptaBrasil MCTI, que serão descritas a seguir:

- 1) Suporte a *newsletter* no portal, de forma que as pessoas possam se cadastrar para receber as informações. Este suporte poderá estar relacionado com as temáticas do Portal (“Parcerias”, “Lançamentos” e “Mudanças climáticas”), de forma que a pessoa que se cadastrar pode escolher qual (quais) dela (s) irá receber informações.
- 2) Links para a página do Instagram e Twitter do AdaptaBrasil MCTI a partir do Portal. Deve ser pensado um lugar de destaque para colocar esses links.
- 3) Melhorar a usabilidade da aplicação para celulares, pois a plataforma não foi desenvolvida com esta finalidade. Os posts das redes sociais podem apontar diretamente para a plataforma.