



MINISTÉRIO DA CIÊNCIA, TECNOLOGIA, INOVAÇÕES E COMUNICAÇÕES  
**INSTITUTO NACIONAL DE PESQUISAS ESPACIAIS**

**PERCEPÇÃO SOBRE MUDANÇAS CLIMÁTICAS E DIMENSÕES  
PEDAGÓGICAS: DIAGNÓSTICO, BARREIRAS E OPORTUNIDADES EM  
ESPAÇOS EDUCADORES**

André Luis Rabelo Albiach

Relatório Final CNPq/PIBIC,  
orientado pelo Dr. Gustavo  
Arcoverde e a co-orientadora Maria  
Henriqueta Andrade Raymundo

**INPE**  
**São José dos Campos**  
**2021**

## RESUMO

A pesquisa presente iniciação científica foi iniciada em abril de 2021 e tem por objetivo o diagnóstico do tema das mudanças climáticas em espaços educadores, de forma a identificar barreiras e oportunidades para alavancar o tema das mudanças climáticas dentro de políticas públicas e estratégias de educação ambiental, considerando a dimensão pedagógica. As análises terão base a partir dos municípios do Litoral Norte de São Paulo – Caraguatatuba, Ubatuba, Ilhabela e São Sebastião. O projeto tem as seguintes referenciais teóricos: políticas públicas de educação ambiental, percepção ambiental, mudanças do clima e objetivos do desenvolvimento sustentável (ODS). O desenho metodológico prevê a análise documental, a partir de leis, decretos, portarias, regulamentação, planos, programas e projetos junto às secretarias municipais de educação e de meio ambiente (ou correlata, se houver), às câmaras dos vereadores dos municípios mencionados, além da Câmara Técnica de Educação Ambiental do Comitê da bacia hidrográfica do Litoral Norte. Complementarmente, é prevista a realização de entrevistas junto aos atores representantes dos órgãos mencionados (secretarias de educação, de meio ambiente, câmaras de vereadores e comitê da bacia hidrográfica do Litoral Norte). Pretende-se aplicar o método de análise de conteúdo de forma a extrair as principais tendências sobre “se” e “como” o tema das mudanças do clima se relacionam com as políticas públicas de educação ambiental para a região do litoral norte de SP. A etapa atual é de construção do projeto para a submissão ao Comitê de Ética em Pesquisa e de busca e organização da base documental, além da revisão da literatura. Espera-se, com a conclusão da pesquisa, construir um diagnóstico da situação do Litoral Norte de SP frente ao tema das mudanças do clima e, desta forma, inferir sobre aspectos da vulnerabilidade aos impactos delineados nos diferentes cenários para a região.

Palavras-chaves: Educação, Ambiental, Políticas Públicas, Litoral Norte, Ubatuba, Caraguatatuba, São Sebastião, Ilhabela.

## Sumário

|  |   |
|--|---|
| INTRODUÇÃO   | 3 |
| Objetivos  | 3 |
| Territórios em Análise   | 4 |
| Dados e Metodologia  | 5 |
| Cronograma   | 6 |
| Referências  | 6 |
| LADIS - Disponível - <a href="http://www.ccst.inpe.br/projetos/ladis/">http://www.ccst.inpe.br/projetos/ladis/</a> | 6 |
| CBH-LN - <a href="https://sigrh.sp.gov.br/cbhln/apresentacao">https://sigrh.sp.gov.br/cbhln/apresentacao</a>       | 6 |

## INTRODUÇÃO

O presente relatório apresenta as opções e definições realizadas durante a etapa de planejamento de pesquisa, que configura a etapa preliminar do projeto de Iniciação Científica.

O projeto tem o objetivo de diagnosticar barreiras e oportunidades, no tema Mudanças Climáticas em espaços educadores, no âmbito das políticas públicas sobre a educação Ambiental. O projeto teve início da em Abril de 2021, a partir da apropriação dos referenciais teóricos em Políticas Públicas, Educação Ambiental, vulnerabilidade e impactos às mudanças do clima.

Assim, buscamos estabelecer uma reflexão sobre a responsabilidade das questões sócio ambientais no âmbito das políticas públicas, forma-se a educação ambiental de territórios de todos, trabalhando com responsabilidade a visão do mundo e sociedade que está inserida nos projetos políticos pedagógicos, A educação Ambiental é uma educação amorosa, educação de cuidados para com a terra e para a humanidade, educação para paz, pois a guerra aniquila a vida, e a violência ofende a dignidade da humanidade, ela tem a responsabilidade de mostrar o que provoca o efeito estufa estão fazendo entre os países pobres. com população de classe mais baixa, é as que mais sofre com a mudanças climáticas. (MMA, Diretoria de Educação Ambiental, 2005)

O projeto se localiza no momento de consolidação dos instrumentos de coleta de dados. Espera-se, após a etapa de coleta e análise dos dados, estabelecer uma linha de base sobre a situação da região objeto da análise em relação à existência de estratégias de enfrentamento ao tema das mudanças do clima por meio no contexto da educação ambiental, tomando o arcabouço das políticas públicas como lente de análise.

## **Objetivos**

A pesquisa tem por objetivo principal contribuir para identificar oportunidades e barreiras nas políticas públicas na educação ambiental.

Complementarmente, identificam-se, como objetivos específicos:

- Compreender o nível de estruturação das políticas públicas de Educação Ambiental na região do Litoral Norte de São Paulo;
- Mapear a permeabilidade do tema das mudanças do clima nos espaços e nas estratégias de educação ambiental adotadas pelos municípios da região;
- Identificar potencialidades e restrições institucionais ao avanço do tema.

## **Territórios em Análise**

O projeto foca sua atenção nos quatro municípios do Litoral Norte de São Paulo:

- Ubatuba
- Caraguatatuba
- São Sebastião
- Ilhabela

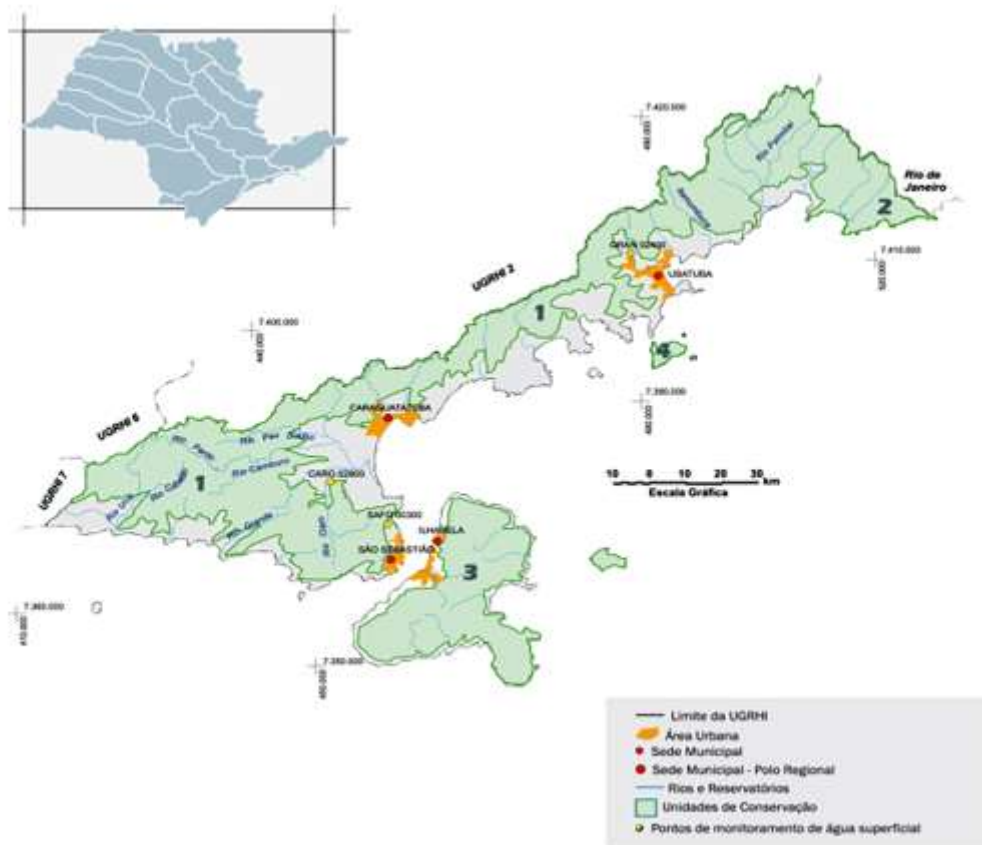


Figura 1 – Municípios do Litoral Norte de São Paulo.  
 fonte: CBH-LN - <https://sigrh.sp.gov.br/cbhln/apresentacao>

A Bacia do Litoral Norte de São Paulo é tida como de Conservação, e possuem alguns problemas de saneamento básicos, a região conta com predominância de área protegida de 80,75% e equivalente a 6,26% do Estado.

## Dados e Metodologia

O projeto prevê a coleta de dados primários por meio de duas estratégias complementares: a busca documental/bibliográfica e a realização de entrevistas.

A busca documental focará na identificação de peças de planejamento nas escalas municipal de da bacia hidrográfica, a partir do levantamento de leis, decretos, normas/, instruções normativas, programa, planos, relatórios, etc.

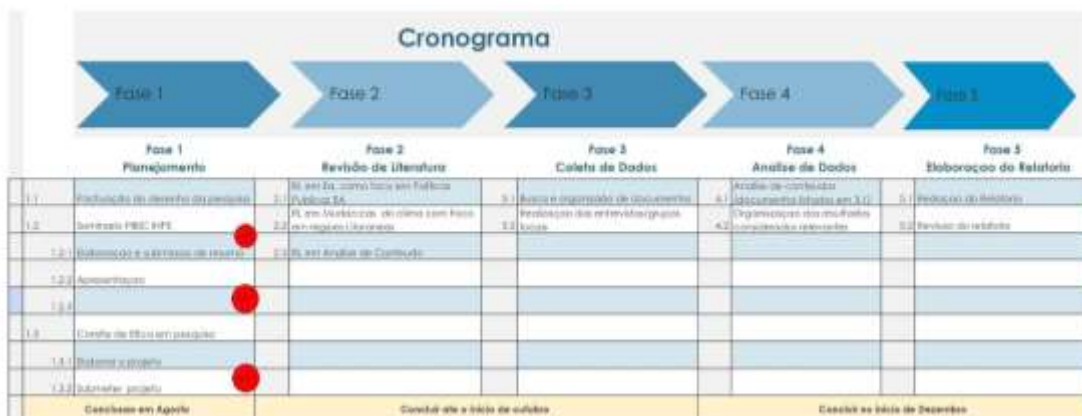
Tais documentos serão a base da análise preliminar a respeito da estruturação da educação ambiental nos territórios e da avaliação da permeabilidade do tema das mudanças do clima.

Complementarmente, de forma a sanar dúvidas sobre a etapa de análise documental, e aprofundar temas de interesse, o projeto buscará entrevistar atores representantes das seguintes instituições:

- Prefeituras Municipais (secretarias de Educação e Meio Ambiente);
- Câmaras de Vereadores (buscar documentos ou alguma liderança da Câmara);
- Representantes de colegiados de Educação Ambiental que existirem nos municípios (Conselho, CIMEA, GT, etc);
- Comitê de bacia hidrográfica do Litoral Norte, por meio de sua câmara técnica de Educação Ambiental.

O projeto passa, neste momento, pela elaboração do projeto detalhado para a submissão ao Comitê de Ética em Pesquisa, de forma a viabilizar a etapa de entrevistas previamente citada.

## **Cronograma**



## Referências

AdaptaBrasil - Disponível <http://www.ccst.inpe.br/adapta-brasil-integra-indices-e-indicadores-de-impactos-das-mudancas-climaticas/>

LADIS - Disponível -<http://www.ccst.inpe.br/projetos/ladis/>

CBH-LN - <https://sigrh.sp.gov.br/cbhln/apresentacao>

Funbea - <https://www.funbea.org.br/wp-content/uploads/2020/04/Plano-de-Bacias-LN.pdf>

Educação-Ambiental-e-Políticas-Públicas Oca disponível -  
<http://oca.esalq.usp.br/wp-content/uploads/sites/430/2020/01/Educa%C3%A7%C3%A3o-Ambiental-e-Pol%C3%ADticas-P%C3%BAblicas.pdf>

Instituto Venturi. ORG - Disponível -  
<http://www.institutoventuri.org.br/ojs/index.php/firs/article/view/1719>



